

### 10.3.6 Ολοκληρωμένη Παρέμβαση 6. Φυσικό Περιβάλλον

Η διαμόρφωση των βασικών κατευθύνσεων για την προστασία και διαχείριση του περιβάλλοντος του Τρόδους έλαβε υπόψη:

- τις Οδηγίες της Ε.Ε. για το Δίκτυο Natura (Οδηγία των Πουλίων (2009/147/ΕΚ), των Οικοτόπων (92/43/ΕΟΚ)), για τα Ύδατα (2000/60/ΕΚ),
- τη στρατηγική της Κυπριακής Δημοκρατίας για την διατήρηση και προστασία της βιοποικιλότητας,
- τη δέσμευση για ενεργοποίηση συστημάτων διαχείρισης για τις περιοχές NATURA (δέσμευση Κυπριακής Δημοκρατίας – PAF 2012) και διαχειριστικών σχεδίων (αναθεώρηση όπου είναι αναγκαία)<sup>1</sup>,
- την ανάγκη συμμετοχής στον ευρωπαϊκό διάλογο για την ενίσχυση της σχέσης Περιοχών και παραγωγικών συστημάτων Υψηλής Φυσικής Αξίας,
- την ποικιλομορφία των φυσικών πόρων και την συνύπαρξη πολλών φορέων διαχείρισης στο Τρόδος,
- τη Δασική Νομοθεσία,
- τη Δήλωση Δασικής Πολιτικής,
- το καθεστώς του Εθνικού Δασικού Πάρκου Τρόδους,
- τα κεντρικά ζητήματα όπως προκύπτουν από την παρούσα διάγνωση του τομέα του περιβάλλοντος.

Σε αυτό το πλαίσιο προτείνεται ως βασική κατεύθυνση:

η ενιαία διαχείριση των περιοχών προστασίας της φύσης (εκτός των κρατικών δασών) με αλληλεπικαλυπτόμενες αρμοδιότητες (Ιδιωτικά Δάση, Natura, Παραγωγικά Συστήματα Υψηλής Φυσικής Αξίας και Γαϊότοποι) στην οποία θα συμμετέχουν και οι τοπικοί φορείς και δρώντες, ως πρόδρομος μιας πολιτικής μετάβασης προς την αγρο-οικολογία.

Στη βάση αυτή προκύπτουν οι εξής προτεραιότητες για την περιοχή του Τρόδους:

- ✓ επέκταση των δράσεων προστασίας της βιοποικιλότητας με την ενσωμάτωση και των αγροοικοσυστημάτων έτσι ώστε να αυξηθεί η αποτελεσματικότητα της πολιτικής και να λειτουργήσει σε επίπεδο δικτύου,
- ✓ ένταξη των τοπικών κοινωνιών μέσω της ενσωμάτωσης των ανθρωπίνων δραστηριοτήτων στα μέτρα διαχείρισης και προστασίας.

---

<sup>1</sup> Prioritised Action Framework (PAF) for NATURA 2000 For the EU Multiannual Financing Period 2014-2020 (Final version 2012)

## Ολοκληρωμένο σχέδιο Παρέμβασης

Με βάση τη διάγνωση, τα διακυβεύματα και τις κατευθύνσεις που προηγήθηκαν, το σχέδιο παρέμβασης στον τομέα του φυσικού περιβάλλοντος διαμορφώνεται ως εξής:

### 1. Διακυβέρνηση

#### 1.1. Ένταξη στη Δήλωση Πολιτικής ρυθμίσεων για την ενιαία ζώνη

Προτείνεται η διαμόρφωση νέας Δήλωσης Πολιτικής, που θα λαμβάνει υπόψη την πολυλειτουργικότητα των χώρων, η οποία θα μπορούσε να προτείνει (α) ρυθμίσεις στο πλαίσιο των ευρύτερων περιβαλλοντικών λειτουργιών και (β) παρεμβάσεις σε δραστηριότητες πέραν της οικοδομικής/οικιστικής (καλλιέργεια γης, βόσκηση, τουριστική επίσκεψη κ.α.).

#### 1.2. Δημιουργία Οργανισμού Διαχείρισης

Για το Τρόδος θεωρείται σκόπιμη η δημιουργία μιας δομής Ενιαίας διαχείρισης προστατευόμενων περιοχών εκτός κρατικών δασών (Οργανισμός Διαχείρισης-ΟΔ) με τη διατήρηση των συστημάτων διαχείρισής τους και του διακριτού ρόλου των εμπλεκόμενων φορέων διαχείρισης.

Η λειτουργία του προτεινόμενου Οργανισμού θα στηρίζεται στη συνεργασία των αρμόδιων τμημάτων που διαχειρίζονται τον χώρο και των τοπικών παραγωγικών φορέων για τη διαμόρφωση των προτεινόμενων τοπικών σχεδίων διαχείρισης προστατευόμενων περιοχών και γεωργικών γαιών. Η ολοκλήρωση των τοπικών σχεδίων θα προσδιορίσει τη μορφή συνεργασίας και τις αρμοδιότητες των παραπάνω φορέων με στόχο τον συντονισμό και την εφαρμογή των τοπικών σχεδίων.

Ο Οργανισμός αναμένεται:

- να αποτελέσει μια ικανή πλατφόρμα επικοινωνίας και ανταλλαγής γνώσεων των εμπλεκόμενων κεντρικών υπηρεσιών (αρμόδια κατά περίπτωση τμήματα), της κοινωνίας των πολιτών (ΜΚΟ), της τοπικής αυτοδιοίκησης και των τοπικών παραγωγικών φορέων,
- να παρακολουθεί την πορεία των διαχειριστικών σχεδίων, θα γνωμοδοτεί και θα συνεργάζεται με επιστημονικούς ερευνητικούς φορείς αναφορικά με τα προστατευόμενα αντικείμενα χλωρίδας και πανίδας.

Οι αρμόδιοι εμπλεκόμενοι φορείς διατηρώντας τον διακριτό ρόλο τους ως προς την προστασία και διαχείριση των τμημάτων τους στο εσωτερικό της ενιαίας ζώνης (Ιδιωτικά Δάση, περιοχή προστασίας και διαχείρισης, γεωργική γη) θα :

- ◆ συμμετέχουν στην διαμόρφωση σχεδίου αγροπεριβαλλοντικών δράσεων της ενιαίας περιοχής,
- ◆ συντονίζουν και θα διαχειρίζονται την εφαρμογή του σχεδίου αυτού,
- ◆ παρακολουθούν την πορεία υλοποίησης του Σχεδίου, θα γνωμοδοτούν και θα συνεργάζονται με επιστημονικούς ερευνητικούς φορείς αναφορικά με τα προστατευόμενα αντικείμενα χλωρίδας και πανίδας.

## 2. Ανάδειξη της συμβολής της βιοποικιλότητας & των αγροοικοσυστημάτων στη βιωσιμότητα της περιοχής Τροόδους

- ✓ Ενδελεχής επισκόπηση των υπάρχοντων σχεδίων διαχείρισης των προστατευόμενων περιοχών, δηλαδή της επιδίωξης ενός συνολικού σχεδίου διαχείρισης με τη συμμετοχή των ενδιαφερομένων εταίρων. Όπου διαπιστωθούν ελλείψεις θα πρέπει να εμπλουτιστούν. Από τα υπάρχοντα διαχειριστικά σχέδια ή τις επικαιροποιημένες εκδοχές τους, θα προκύψουν οι κατευθυντήριες γραμμές των διαχειριστικών σχεδίων για τις γεωργικές περιοχές εντός των προστατευόμενων περιοχών.
- ✓ Οριοθέτηση των περιοχών και συστημάτων υψηλής φυσικής αξίας (HNV) της περιοχής με κριτήρια: (α) το ρόλο τους στη διατήρηση, προστασία και βελτίωση της βιοποικιλότητας (γενετικής, ειδών και οικοτόπων), του τοπίου και άλλων φυσικών πόρων όπως το έδαφος και τα ύδατα και (β) την εντατικότητα των γεωργικών παραγωγικών συστημάτων.
- ✓ Συμμετοχικός σχεδιασμός των τοπικών σχεδίων διαχείρισης της γεωργικής γης στοχεύοντας τόσο στην προστασία του περιβάλλοντος όσο και στη συνέχιση της γεωργικής δραστηριότητας. Βάση για το σχεδιασμό μπορούν να αποτελέσουν οι προτάσεις που περιέχονται στα σχέδια διαχείρισης. Τα τοπικά σχέδια διαχείρισης με τη συνδρομή των τοπικών αναπτυξιακών φορέων προτείνεται να μετατραπούν σε τοπικά σύμφωνα περιβαλλοντικής διαχείρισης. Πόροι τόσο για την κατάρτιση, όσο και για την αρχική λειτουργία και την ενίσχυση των παραγωγών για την περιβαλλοντική διαχείριση μπορούν να διατεθούν από το Πρόγραμμα Αγροτικής Ανάπτυξης 2014-2020, όπως έχει προταθεί και από το Πλαίσιο Δράσεων Προτεραιότητας της Κυπριακής Δημοκρατίας.
- ✓ Σημαντικό πλεονέκτημα στην περιοχή όσον αφορά τη διατήρηση των οικοσυστημάτων και της βιοποικιλότητάς της, εκτιμάται ότι θα προσδώσει η ενίσχυση και η δικτύωση τοπικών «από τα κάτω» πρωτοβουλιών (Γεωπάρκο Τροόδους, Δίκτυο Επιχειρήσεων Γεωπάρκου Τροόδους, κτλ.) με ανάλογα δίκτυα ανάπτυξης και προώθησης προστατευόμενων περιοχών σε διεθνές επίπεδο.

## 3. Θεσμικές παρεμβάσεις για τη διαχείριση δασικών περιοχών

- Ανάγκη επικαιροποίησης της κατάρτισης του Εθνικού Δασικού Προγράμματος, με το οποίο θα καθορίζεται στη συνέχεια ο Στρατηγικός Σχεδιασμός και τα αντίστοιχα μέτρα και δράσεις εφαρμογής για την υλοποίηση των στόχων της Δασικής Πολιτικής.
- Τροποποίηση του περί δασών Νόμου και του περί πρόληψης πυρκαγιών στην ύπαιθρο, ώστε να ενισχυθούν τα μέτρα πρόληψης και καταστολής των πυρκαγιών στις ιδιωτικές περιουσίες.
- Μέτρα που συνδυάζουν τη δασική προστασία με τη βελτίωση του αγροτικού εισοδήματος, στο πλαίσιο της επιδιωκόμενης αειφόρου ανάπτυξης του Τροόδους.

### **Ειδικότερα:**

- Κίνητρα για τη δημιουργία αντιπυρικών λωρίδων και αντιμετώπιση της εισβολής της Τραχείας Πεύκης στην εγκαταλειμμένη ιδιωτική γη στις παρυφές των δασών. Κίνητρα για καλλιέργεια των αγρών ή καλλιέργειάς τους από το Δημόσιο με τη συγκατάθεση των ιδιοκτητών.
- Διερεύνηση των πλεονεκτημάτων που θα παρέχει η είσοδος των ζώων στα δάση ή σε άλλα δασογεωργικά συστήματα, στην αύξηση της βιοποικιλότητας των δασικών οικοσυστημάτων, αλλά και στην επιδιωκόμενη μείωση της καύσιμης ύλης.

## Υπομέτρα - Δράσεις

Ακολουθεί ο Πίνακας με την δομή και το περιεχόμενο της Ολοκληρωμένης Παρέμβασης «Φυσικό Περιβάλλον» όπως είναι οργανωμένη σε Υπομέτρα και Δράσεις:

<b>Υπομέτρο 6.1</b>	<b>Διακυβέρνηση</b>
<b>Δράση 6.1.1</b>	<b>Δημιουργία Οργανισμού Διαχείρισης της προστατευόμενης περιοχής Τροόδους</b>
Περιγραφή	Η αιφορική αξιοποίηση των φυσικών πόρων και του ανθρωπογενούς περιβάλλοντος της περιοχής του Τροόδους, θα εξυπηρετηθεί αφενός με την οριοθέτηση της Προστατευόμενης Περιοχής ενιαίας διαχείρισης (εκτός κρατικών δασών) και αφετέρου με τη δημιουργία Οργανισμού Διαχείρισης (ΟΔ) για την ενιαία ζώνη στον οποίο όλοι οι εμπλεκόμενοι φορείς θα βρίσκονται σε συνεχή συνεργασία και διαβούλευση.
<b>Υπομέτρο 6.2</b>	<b>Ανάδειξη της συμβολής της βιοποικιλότητας &amp; των αγροοικοσυστημάτων στη βιωσιμότητα της περιοχής Τροόδους</b>
<b>Δράση 6.2.1</b>	<b>Σχεδιασμός τοπικού αγροπεριβαλλοντικού προγράμματος</b>
Περιγραφή	Ο στόχος της δράσης είναι η συγκρότηση συνεκτικού σχεδίου αγροπεριβαλλοντικής διαχείρισης, με χωρική διάσταση και πεδίο εφαρμογής την Προστατευόμενη Περιοχή ενιαίας διαχείρισης, το οποίο να είναι δυνατό να εφαρμόσει άμεσα και αποτελεσματικά ο προτεινόμενος Οργανισμός Διαχείρισης.
<b>Δράση 6.2.2</b>	<b>Περιβαλλοντικό σήμα ποιότητας προστατευόμενων περιοχών μέσω της δικτύωσης</b>
Περιγραφή	Περιβαλλοντικό σήμα ποιότητας προστατευόμενων περιοχών μέσω της δικτύωσης. Πιστοποίηση μέσω περιβαλλοντικού σήματος ποιότητας των προστατευόμενων περιοχών του Τροόδους με στόχο την διατήρηση των οικοσυστημάτων και της βιοποικιλότητας του ως βιώσιμος τουριστικός προορισμός. Η δράση βρίσκεται σε διασύνδεση με τη Ο.Π.3 Νέο πρότυπο ορεινού τουριστικού προϊόντος Τροόδους
<b>Υπομέτρο 6.3</b>	<b>Θεσμικές διευθετήσεις για τη διαχείριση Δασικών περιοχών</b>
<b>Δράση 6.3.1</b>	<b>Διαμόρφωση και Εφαρμογή Ολοκληρωμένων Σχεδίων Πυροπροστασίας Δασικών περιοχών και Κοινοτήτων</b>
Περιγραφή	Το ζήτημα των Δασικών Πυρκαγιών αποτελεί πρώτιστα θέμα ασφάλειας για τις ανθρώπινες ζωές και τις περιουσίες. Είναι κοινή διαπίστωση όλων των εμπλεκόμενων φορέων (Τμήμα Δασών και των μελετητών) ότι θα πρέπει να ληφθούν προληπτικά μέτρα εξαιτίας της: (α) ευαισθησίας της περιοχής στην υπερθέρμανση του πλανήτη και των αναμενόμενων επιπτώσεων αναφορικά με τη διατήρηση της βιοποικιλότητας, (β) αύξησης των δασικών πυρκαγιών και άλλων φυσικών κινδύνων, (γ) ανάγκης βιωσιμότητας των γεωργικών συστημάτων και των τουριστικών δραστηριοτήτων. Ιδιαίτερα η κλιματική αλλαγή και η αστυφιλία, αποτελούν τους δύο κυριότερους παράγοντες αύξησης του κινδύνου πυρκαγιών, με ρυθμούς γεωμετρικής προόδου. <b>A.</b> Εκπόνηση ειδικού ολοκληρωμένου σχεδίου πυροπροστασίας των δασικών περιοχών, των περιοχών της υπαίθρου και των κοινοτήτων εντός ή πέριξ αυτών (εντοπισμός ζωνών υψηλής επικινδυνότητας, εξειδικευμένα σχέδια δράσης ανά ζώνη, εκτίμηση πιθανοτήτων ή και έγκαιρος εντοπισμός των σημείων εκκίνησης και διάδοσης των πυρκαγιών κ.α.). Για την εκπόνηση του σχεδίου όσο και την εφαρμογή των ολοκληρωμένων σχεδίων πυροπροστασίας απαιτείται η συνεργασία και ο συντονισμός των ακόλουθων υπηρεσιών: Τμήμα Δασών, Πυροσβεστική Υπηρεσία, Επαρχιακή Διοίκηση, Πολιτική Άμυνα και Αστυνομία. <b>B.</b> Ενέργειες με τις οποίες επιτυγχάνεται ταυτόχρονα η προστασία από τις πυρκαγιές αλλά και η αξιοποίηση των διακένων εντός δασικών εκτάσεων και των εγκαταλειμμένων αγρών για την

	<p>προστασία τους αλλά και για την παραγωγή εισοδήματος και την υποστήριξη της βιοποικιλότητας. Επιπλέον απαιτούνται:</p> <p>α. Χρήση τεχνολογικών εργαλείων (δορυφορικά δεδομένα, αισθητήρων, κλπ.) και συνδυασμένων μεθόδων για πρόληψη και καταστολή των πυρκαγιών.</p> <p>β. Ενίσχυση μέτρων πρόληψης και καταστολής των πυρκαγιών στις ιδιωτικές περιουσίες.</p> <p>γ. Αξιολόγηση των περιοχών εντός των δασικών εκτάσεων για χωροθέτηση αγροδασικών συστημάτων.</p> <p>δ. Παροχή κινήτρων ή αποζημιώσεων για την καλλιέργεια εγκαταλειμμένων αγρών είτε από τους ιδιοκτήτες είτε από το δημόσιο με συγκατάθεση του ιδιοκτήτη.</p>
<b>Δράση 6.3.2</b>	<b>Παραγωγή ενέργειας από δασική υπολειμματική βιομάζα</b>
Περιγραφή	Δημιουργία ευέλικτου θεσμικού πλαισίου για μονάδες παραγωγής ενέργειας από δασική υπολειμματική βιομάζα.
<b>Συνάφεια της Ολοκληρωμένης Παρέμβασης με το σχεδιασμό των παρεμβάσεων των Υπουργείων</b>	
<p><u>Υπουργείο Γεωργίας, Αγροτικής Ανάπτυξης και Περιβάλλοντος</u></p> <ul style="list-style-type: none"> <li>• Προστασία Δασών από πυρκαγιές,</li> <li>• Προστασία βιοποικιλότητας και Υπηρεσίες οικοσυστημάτων,</li> <li>• Ποιότητα και Προστασία Περιβάλλοντος,</li> <li>• Αειφόρος διαχείριση φυσικών πόρων και προστασία περιβάλλοντος,</li> <li>• Νέα επιχειρηματικότητα στο τομέα της προστασίας του περιβάλλοντος,</li> <li>• Αντιμετώπιση κλιματικής αλλαγής,</li> <li>• Μετριασμός και προσαρμογή στην κλιματική αλλαγή,</li> </ul> <p><u>Υπουργείο Εσωτερικών</u></p> <p>Προστασία και αναβάθμιση φυσικής κληρονομιάς.</p>	
<b>Εισαγωγή καινοτομίας και νέων τεχνολογιών</b>	
<p>Προτείνονται δράσεις:</p> <p>(α) οργανωσιακής καινοτομίας: σύσταση του Οργανισμού Διαχείρισης, περιβαλλοντικό σήμα ποιότητας προστατευόμενων περιοχών,</p> <p>(β) τεχνικής καινοτομίας: σχέδιο αγροπεριβαλλοντικής διαχείρισης</p> <p>(γ) τεχνολογικής καινοτομίας: έγκαιρος εντοπισμός των σημείων εκκίνησης και διάδοσης των πυρκαγιών με χρήση τεχνολογικών εργαλείων (δορυφορικά δεδομένα, αισθητήρων, κτλ.) και συνδυασμένων μεθόδων. Εφαρμογή εξελιγμένων μεθοδολογιών εκτίμησης βιομάζας (επεξεργασία δορυφορικών εικόνων) με στόχο την παρακολούθηση των επιπτώσεων της κλιματικής αλλαγής. Χρήση σύγχρονων τεχνολογικών εργαλείων και μεθόδων για τη εντοπισμό ζωνών εντός των δασικών περιοχών κατάλληλων για τη ανάπτυξη αγροδασικών λειτουργιών (καλλιέργεια, εκτροφή μικρών μηρυκαστικών, κτλ.)</p>	
<b>Παροτρύνσεις/ Συστάσεις προς την Κυπριακή Δημοκρατία</b>	
<p><b>Παραγωγή ενέργειας από δασική υπολειμματική βιομάζα:</b> Αλλαγή το θεσμικού πλαισίου μετά από διαβούλευση και έγκριση με το Τμήμα Δασών και τα αντίστοιχα επιμελητήρια.</p>	

## Υπομέτρο 6.1 Διακυβέρνηση

### Δράση 6.1.1 Δημιουργία Οργανισμού Διαχείρισης της προστατευόμενης περιοχής Τροόδους

Η δράση προτείνεται σύμφωνα με τη απόφαση που λήφθηκε στο πρώτο συνέδριο του Ιουνίου στη θεματική Περιβάλλον. Στη συνεδρίαση συμμετείχαν η ομάδα μελέτης και οι Τεχνικές Επιτροπές των Τμημάτων: Γεωργίας – Περιβάλλοντος και Δασών.

Περιγραφή Δράσης:

Η αειφορική αξιοποίηση του φυσικού και πολιτιστικού περιβάλλοντος της περιοχής του Τροόδους, θα εξυπηρετηθεί αφενός με την οριοθέτηση μιας Προστατευόμενης Περιοχής ενιαίας διαχείρισης και αφετέρου με τη δημιουργία Οργανισμού Διαχείρισης (ΟΔ) για την περιοχή αυτή, μέσα στον οποίο όλοι οι εμπλεκόμενοι φορείς θα βρίσκονται σε συνεχή συνεργασία και διαβούλευση.

Ο οργανισμός θα βρίσκεται κάτω από την εποπτεία της αρμόδιας κυβερνητικής υπηρεσίας και θα λάβει νομική μορφή δημοσίου ενδιαφέροντος (π.χ. Δημόσια Εταιρία Ιδιωτικού Δικαίου-ΝΠΙΔ). Η λύση αυτή θα του εξασφαλίζει ευελιξία αλλά και θα επιτρέπει (εκτός από την πάγια συμμετοχή των εκπροσώπων των προαναφερόμενων αρμόδιων κρατικών υπηρεσιών), και την συμμετοχή των εκπροσώπων της αυτοδιοίκησης, των παραγωγικών και περιβαλλοντικών οργανώσεων-ΜΚΟ. Η κάθε υπηρεσία θα διατηρεί το διακριτό της ρόλο και τις αρμοδιότητές της αλλά θα συνεργάζεται με τον οργανισμό που θα έχει αποκλειστική του φροντίδα την περιοχή και θα αποτελεί για όλες τις υπηρεσίες το εστιακό σημείο (ένα είδος συντονιστικού focal point).

Πιο συγκεκριμένα στις αρμοδιότητες του οργανισμού διαχείρισης θα περιλαμβάνονται μεταξύ άλλων, τα παρακάτω:

- α. Η κατάρτιση και η ευθύνη της εφαρμογής των κανονισμών διοίκησης και λειτουργίας της συνολικής και ενιαίας προστατευόμενης περιοχής (πυρήνας και περιφερειακή ζώνη).
  - β. Η κατάρτιση γενικού και ενιαίου σχεδίου διαχείρισης του περιβάλλοντος το οποίο θα εγκρίνεται από τους αρμόδιους κρατικούς φορείς και υπηρεσίες, σε συνδυασμό με την οργάνωση των χρήσεων γης που αποτελούν εξειδίκευση του γενικού χωροταξικού σχεδίου (δηλαδή του «ειδικού σχεδίου αναπτύξεως Τροόδους»–«δήλωσης πολιτικής»). Επίσης, ευθύνη του οργανισμού θα είναι η παρακολούθηση και αξιολόγηση της εφαρμογής του ανωτέρω διαχειριστικού σχεδίου.
  - γ. Η εκπόνηση ειδικού Σχεδίου Αγροπεριβαλλοντικής διαχείρισης, στο πλαίσιο των σχετικών μέτρων του ΠΑΑ (σχέδια οδηγιών, τυπολόγηση παραγωγικών συστημάτων, οριοθέτηση γαιοτόπων, υπολογισμός στήρησης εισοδήματος έναντι του περιβαλλοντικού οφέλους και σύστημα παρακολούθησης και αξιολόγησης).
  - δ. Η ευθύνη φύλαξης της περιοχής που είναι στη χωρική του εμβέλεια, την άμεση ειδοποίηση των αρμόδιων αρχών σε περίπτωση παράνομων ενεργειών καθώς και την άδεια διεξαγωγής επιστημονικών ερευνών.
  - ε. Η γνωμοδότηση για κάθε έργο που προγραμματίζεται στην περιοχή ευθύνης του, την έγκριση των περιβαλλοντικών όρων των έργων και δραστηριοτήτων στην περιοχή καθώς και γνωμοδότηση για τις αντίστοιχες μελέτες ΜΠΕ και ΣΠΕ καθώς και για κάθε άλλο θέμα προστασίας για το οποίο ζητείται η γνώμη του Οργανισμού από τις αρμόδιες αρχές.
- στ. Η ανάληψη εκπόνησης ή εκτέλεσης εθνικών ή ευρωπαϊκών προγραμμάτων και δράσεων, τα οποία προωθούν τους σκοπούς της διαχείρισης της περιοχής. Στο πλαίσιο αυτό, ο οργανισμός θα φροντίζει

για τη συλλογή και επεξεργασία στοιχείων και δεδομένων, καθώς και για τη συγκρότηση και λειτουργία σχετικής βάσης δεδομένων και τεκμηρίωσης.

- ζ. Η ενημέρωση, πληροφόρηση και ευαισθητοποίηση του πληθυσμού σε θέματα σχετικά με την προστασία και ανάπτυξη της περιοχής μέσω κέντρων/σημείων πληροφόρησης καθώς και η διοργάνωση συνεδρίων ή προγραμμάτων ενημέρωσης ή άλλων συναφών εκδηλώσεων σε συνεργασία με δημόσιους ή ιδιωτικούς φορείς.

Ο Οργανισμός θα διοικείται από 11μελές όργανο (ΔΣ) στο οποίο θα συμμετέχουν οι εκπρόσωποι των εξής κατηγοριών φορέων: από τα αρμόδια κατά περίπτωση τμήματα (Περιβάλλοντος, Δασών, Θήρας και Πανίδας, Γεωργίας και Υδάτων), από τις ΑΤΑ και εκπρόσωποι της κοινωνίας των πολιτών (κοινωνικών, επιστημονικών, παραγωγικών φορέων και ΜΚΟ).

Ο Οργανισμός Διαχείρισης θα αποτελεί συμμετοχική δομή διαχείρισης σε τοπικό επίπεδο ο οποίος θα λειτουργήσει βάσει ενός σχεδίου δράσης στο οποίο θα περιλαμβάνονται:

(α) Σχέδιο Διαχείρισης τόπων/sites Natura 2000 (εκτός περιοχών κρατικών δασών),

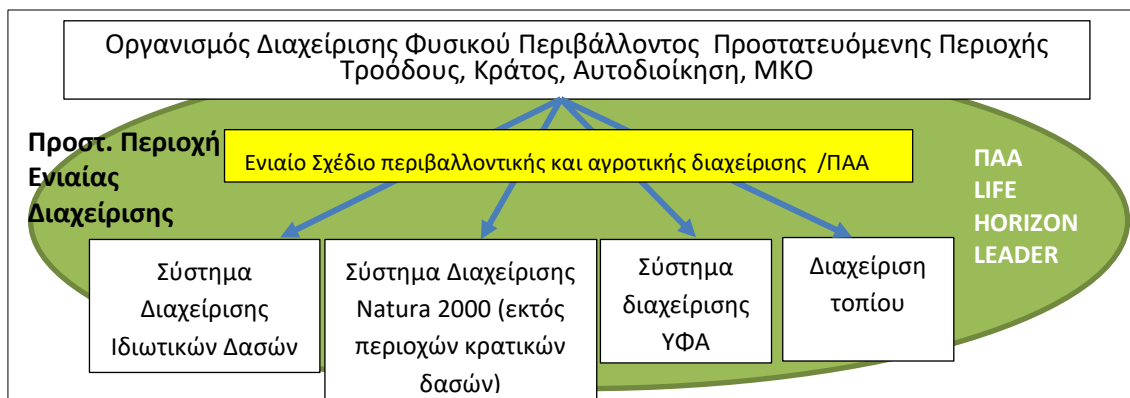
(β) Σχέδιο αγροπεριβαλλοντικής διαχείρισης περιοχών Υψηλής Φυσικής Αξίας (ΥΦΑ) και Γαιοτόπων (terroir),

(γ) Σχέδιο Διαχείρισης του Τοπίου.

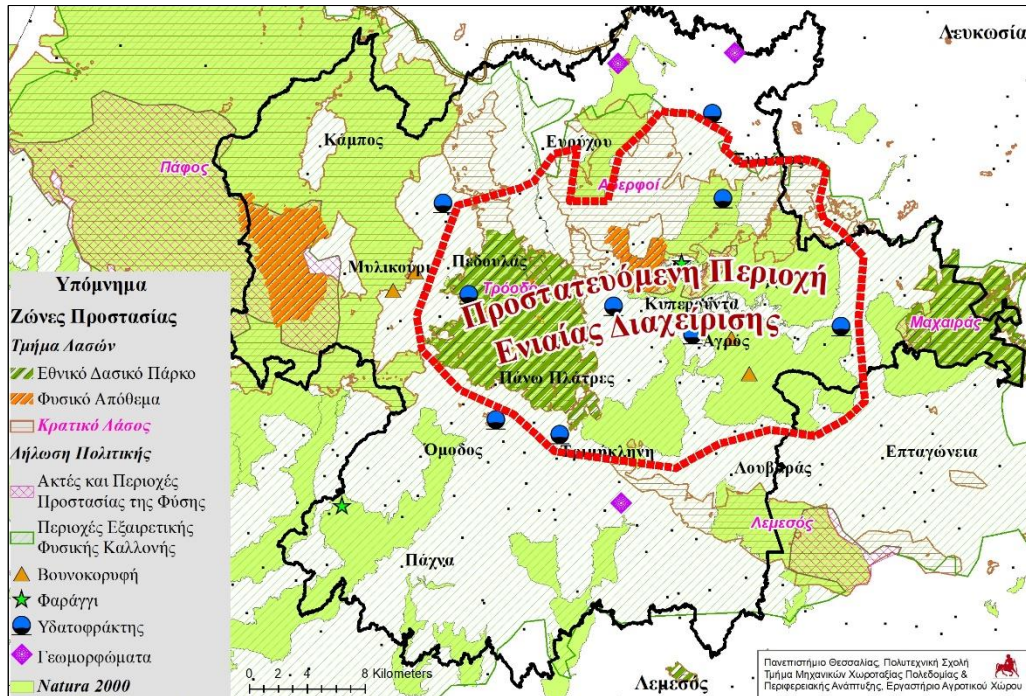
Επίσης θα επιδιωχθεί η αξιολόγηση των παραπάνω συστημάτων διαχείρισης με σκοπό τη βελτίωση και αποτελεσματικότητά τους.

Οι λεπτομέρειες της δομής, μορφής και λειτουργίας του Οργανισμού Διαχείρισης θα οριστικοποιηθούν με την συμβολή όλων των εμπλεκόμενων υπηρεσιών και τις ΑΤΑ, που θα αξιοποιήσουν και θα χειριστούν με κατάλληλο τρόπο τα διάφορα προγράμματα περιβαλλοντικής διαχείρισης και ανάπτυξης στην προστατευόμενη περιοχή Τροόδους (βλέπε διάγραμμα 1).

Διάγραμμα 1. Συστήματα και Εργαλεία για την Προστατευόμενη Περιοχή Ενιαίας Διαχείρισης Περιβάλλοντος Τροόδους



Στον χάρτη που ακολουθεί αποτυπώνονται τα όρια της προτεινόμενης περιοχής /Ζώνης Ενιαίας Διαχείρισης περιβάλλοντος.



Όρια Προστατευόμενης Περιοχής ενιαίας Διαχείρισης Τροόδους

**Υπομέτρο 6.2 Ανάδειξη της συμβολής της βιοποικιλότητας & των αγροοικοσυστημάτων στη βιωσιμότητα της περιοχής Τροόδους**

**Δράση 6.2.1 Σχεδιασμός τοπικού αγροπεριβαλλοντικού προγράμματος**

Ο στόχος της δράσης είναι η συγκρότηση συνεκτικού σχεδίου αγροπεριβαλλοντικής διαχείρισης, με χωρική διάσταση και πεδίο εφαρμογής την Προστατευόμενη Περιοχή ενιαίας Διαχείρισης, το οποίο να είναι δυνατό να εφαρμόσει άμεσα και αποτελεσματικά ο προτεινόμενος Οργανισμός Διαχείρισης.

**Περιγραφή Δράσης:** Αρχικά εντοπίζεται η αναγκαιότητα υλοποίησης μελετών στις ακόλουθες θεματικές:

- (α) Εντοπισμός βασικών ειδών που απαντώνται σε γεωργικές περιοχές, π.χ. φυτά απειλούμενα ή/ και σπάνια, πτηνά όπως η χαλκοκουρούνα (*Coracia garrulous*L.) ή η οινάνθη (*Oenanthe cyriaca*),
- (β) Οριοθέτηση περιοχών στις οποίες υπάρχουν συστήματα HNV (High Nature Value-Υψηλής Φυσικής Αξίας) αλλά δεν περιλαμβάνονται εντός του δικτύου προστατευόμενων περιοχών(ΠΠ). Ως πρώτη ενέργεια προτείνεται η αναγνώριση και η κατασκευή τυπολογίας HNV συστημάτων & terroir που απαντώνται στην περιοχή,
- (γ) Υπολογισμός της βέλτιστης βοσκοφόρτωσης για τη διατήρηση των υψηλής φυσικής αξίας (HNV) βοσκοτόπων (συνάφεια με την δράση 1.3.3 «Σχέδιο Διαχείρισης Βόσκησης»).



Στο σχέδιο τοπικού αγροπεριβαλλοντικού προγράμματος (Δράση 6.2.1) που προτείνει η ΕΣΑΟΚ προτείνονται συγκεκριμένες δράσεις οι στόχοι των οποίων είναι συμβατοί με τους στόχους των αγροπεριβαλλοντικών μέτρων του ΠΑΑ:

- ◆ Σχέδια οδηγιών για γεωργικές πρακτικές ανά προστατευόμενη περιοχή και γεωργική χρήση γης,
- ◆ Σχέδια οδηγιών για γεωργικές πρακτικές στις γειτνιάζουσες με τις ΠΠ περιοχές,
- ◆ Σχέδιο οδηγιών χρήσεων γης και γεωργικών πρακτικών ανά τύπο ΗΝV.

Ενδεικτικά οι προτάσεις μπορεί να περιλαμβάνουν:

- ◆ ζώνες προστασίας στις λεκάνες απορροής ποταμών,
- ◆ δημιουργία οικολογικών διαδρόμων δια της διατήρησης, αποκατάστασης ή/και κατασκευής γραμμικών στοιχείων του αγροτικού τοπίου όπως φυτοφράχτες, ξερολιθιές και παρόχθια βλάστηση,
- ◆ διατήρησης ή και ανανέωσης σημειακών όπως μεμονωμένων ή συστάδων δέντρων εντός των γεωργικών περιοχών όπως δρυών, χαρουπόδενδρων και ελαιών,
- ◆ διατήρηση καλλιεργούμενων περιοχών στα όρια του δασικού οικοτόπου της Πάφου για την προσέλευση της άγριας πανίδας (*Ovis gmelinio phion* πρ. *O. orientalis orientalis*) με ταυτόχρονο περιορισμών των ζημιών στις καλλιέργειες,
- ◆ χρήση βιολογικών ή άλλων εναλλακτικών μεθόδων καταπολέμησης των εχθρών των καλλιεργειών, των εκτροφών και των μελισσιών.

Για να γίνει άμεσα εφαρμόσιμο και λειτουργικό το προτεινόμενο σχέδιο πρέπει να συνοδεύεται από:

- ◆ υπολογισμούς αύξησης του κόστους και μείωσης του εισοδήματος από την εφαρμογή των οδηγιών,
- ◆ τη διατύπωση προτάσεων για την προσαρμογή του θεσμικού πλαισίου για την προώθηση φιλοπεριβαλλοντικών γεωργικών πρακτικών μέσω συμβάσεων με παραγωγούς και αποζημίωσής τους,
- ◆ την πρόταση συστήματος παρακολούθησης και αξιολόγησης του σχεδίου το οποίο να περιλαμβάνει δείκτες αποτελέσματος, εκροών και επιπτώσεων. Αλλά και δράσεις διάδοσης και ενημέρωσης.

Οι δράσεις αυτές θα πρέπει να ληφθούν υπόψη και κατά τον σχεδιασμό του νέου ΠΑΑ της προγραμματικής περιόδου 2021-2027.

Η ΕΣΑΟΚ δεν εμβαθύνει σε κάθε μια από τις θεματικές που αφορούν το περιβάλλον (δάσος, Natura2000 κ.α) αλλά προτείνει μια ολοκληρωμένη παρέμβαση στο εσωτερικό των περιοχών ΥΦΑ. Η παρέμβαση αυτή από την οποία θα επωφεληθούν οι περιοχές Natura2000 και οι δασικές περιοχές έχει ως βασικό σκοπό να προετοιμάσει το έδαφος (συμμετοχή τοπικών δρώντων, αγροτών κλπ) για μια πολιτική οικολογικής μετάβασης.

Η πρόταση αυτή πέραν από την καινοτόμα συνεισφορά της στη διαχείριση του ορεινού φυσικού περιβάλλοντος στην Κύπρο, έχει ήδη προκαλέσει το ενδιαφέρον της ευρωπαϊκής κοινότητας και εκτιμάται ότι το όλο σχέδιο θα αποτελέσει ένα πιλοτικό εργαστήριο διαχείρισης, έρευνας και εφαρμογής πολιτικών.

**Εταίροι σχεδιασμού & εφαρμογής: Οι ίδιοι με τους συμμετέχοντες στον Οργανισμό Διαχείρισης ήτοι:** Κρατικοί φορείς (Τμήμα Περιβάλλοντος, Τμήμα Γεωργίας, Υπηρεσία Θήρας & Πανίδας, Τμήμα Δασών, Τμήμα Υδάτων, Διαχειριστική αρχή του ΠΑΑ) & Ενδιαφερόμενοι εταίροι (Αναπτυξιακές εταιρείες, Οργανώσεις παραγωγών, Αυτοδιοίκηση, Περιβαλλοντικές οργανώσεις).

### **Δράση 6.2.2 Περιβαλλοντικό σήμα ποιότητας προστατευόμενων περιοχών μέσω δικτύωσης**

**Περιγραφή Δράσης:** πιστοποίηση μέσω περιβαλλοντικού σήματος ποιότητας των προστατευόμενων περιοχών του Τροόδους με στόχο τη διατήρηση των οικοσυστημάτων και της βιοποικιλότητάς του ως βιώσιμος τουριστικός προορισμός.

Το σήμα αυτό θα διαμορφωθεί με τη συμμετοχή των εταίρων της περιοχής (παραγωγικοί φορείς, τοπική αυτοδιοίκηση και κοινωνικοί εταίροι) λαμβάνοντας υπόψη κριτήρια που θα συναποφασιστούν τοπικά για την υιοθέτηση βιώσιμων φιλοπεριβαλλοντικών πρακτικών αποδίδοντας, σε πρώτη φάση, πιστοποίηση στην περιοχή και σε δεύτερη φάση στις επιχειρήσεις που δραστηριοποιούνται σ' αυτήν.

Το σήμα θα συμβάλλει στην προώθηση των προστατευόμενων περιοχών του Τροόδους στην τουριστική αγορά μέσω της ένταξής του στην Πανευρωπαϊκή Ομοσπονδία Προστατευόμενων Περιοχών (Eurorga). Το Τρόδος μετά από αξιολόγηση ως προς την τήρηση των απαραίτητων προδιαγραφών που ορίζει το Eurorga θα υπογράψει την Ευρωπαϊκή Χάρτα για τον Βιώσιμο Τουρισμό σε προστατευόμενες περιοχές και θα ενδυναμώσει την υφιστάμενη τοπική Πρωτοβουλία του Τροόδους, Γεωπάрко Τροόδους, εντάσσοντας το σε μια ομάδα προστατευόμενων περιοχών ως την πιο νότια ευρωπαϊκή πιστοποιημένη περιοχή.

### **Υπομέτρο 6.3 Θεσμικές διευθετήσεις για τη διαχείριση Δασικών περιοχών**

#### **Δράση 6.3.1 Διαμόρφωση και Εφαρμογή Ολοκληρωμένων Σχεδίων Πυροπροστασίας Δασικών περιοχών και Κοινοτήτων**

Το ζήτημα των Δασικών Πυρκαγιών αποτελεί πρώτιστα θέμα ασφάλειας για τις ανθρώπινες ζωές και τις περιουσίες. Είναι κοινή διαπίστωση όλων των εμπλεκόμενων φορέων (Τμήμα Δασών και των μελετητών) ότι θα πρέπει να ληφθούν προληπτικά μέτρα εξαιτίας της: (α) ευαισθησίας της περιοχής στην υπερθέρμανση του πλανήτη και των αναμενόμενων επιπτώσεων αναφορικά με τη διατήρηση της βιοποικιλότητας, (β) αύξησης των δασικών πυρκαγιών και άλλων φυσικών κινδύνων, (γ) ανάγκης βιωσιμότητας των γεωργικών συστημάτων και των τουριστικών δραστηριοτήτων. Ιδιαίτερα η κλιματική αλλαγή και η αστυφιλία, αποτελούν τους δύο κυριότερους παράγοντες αύξησης του κινδύνου πυρκαγιών, με ρυθμούς γεωμετρικής προόδου.

**A.** Εκπόνηση ειδικού ολοκληρωμένου σχεδίου πυροπροστασίας των δασικών περιοχών, των περιοχών της υπαίθρου και των κοινοτήτων εντός ή πέριξ αυτών (εντοπισμός ζωνών υψηλής επικινδυνότητας, εξειδικευμένα σχέδια δράσης ανά ζώνη, εκτίμηση πιθανοτήτων ή και έγκαιρος εντοπισμός των σημείων εκκίνησης και διάδοσης των πυρκαγιών κ.α.). Για την εκπόνηση του σχεδίου όσο και την εφαρμογή των ολοκληρωμένων σχεδίων πυροπροστασίας απαιτείται η συνεργασία και ο συντονισμός των ακόλουθων υπηρεσιών: Τμήμα Δασών, Πυροσβεστική Υπηρεσία, Επαρχιακή Διοίκηση, Πολιτική Άμυνα και Αστυνομία.

**B.** Ενέργειες με τις οποίες επιτυγχάνεται ταυτόχρονα η προστασία από τις πυρκαγιές αλλά και η αξιοποίηση των διακένων εντός δασικών εκτάσεων και των εγκαταλειμμένων αγρών για την προστασία τους αλλά και για την παραγωγή εισοδήματος και την υποστήριξη της βιοποικιλότητας. Επιπλέον απαιτούνται:

α. Χρήση τεχνολογικών εργαλείων (δορυφορικά δεδομένα, αισθητήρων, συστήματα παρακολούθησης-Drones, κλπ.) και συνδυασμένων μεθόδων για την πρόληψη και την καταστολή πυρκαγιών.

Ιδιαίτερη εστίαση θα πρέπει να δοθεί στην οριοθέτηση των πιο ευάλωτων περιοχών που γειτνιάζουν με τις ιδιωτικές εκτάσεις. Στόχος είναι η εξασφάλιση της παροχής των αναγκαίων πληροφοριών για τον κατάλληλο και ορθολογικό σχεδιασμό.

- β. Ενίσχυση μέτρων πρόληψης και καταστολής των πυρκαγιών στις ιδιωτικές περιουσίες, όπως: περιπολίες, διάνοιξη και συντήρηση αντιπυρικών λωρίδων, αύξηση θέσεων παρατήρησης, κ.α..
- γ. Αξιολόγηση των περιοχών εντός των δασικών εκτάσεων για χωροθέτηση αγροδασικών συστημάτων: Χρήση σύγχρονων τεχνολογικών εργαλείων και μεθόδων για τη εντοπισμό ζωνών εντός των δασικών περιοχών κατάλληλων για τη ανάπτυξη αγροδασικών λειτουργιών (καλλιέργεια, εκτροφή μικρών μηρυκαστικών, κτλ.). Τα κριτήρια αξιολόγησης θα περιλαμβάνουν τις οικοσυστημικές υπηρεσίες που παρέχονται από το δασικό σύστημα.
- δ. Παροχή κινήτρων ή αποζημιώσεων για την καλλιέργεια εγκαταλειμμένων αγρών είτε από τους ιδιοκτήτες είτε από το δημόσιο με τη συγκατάθεση του ιδιοκτήτη.

#### Ενδεικτικά προτείνεται:

1. η δημιουργία λειμώνων με σπορές μιγμάτων αγρωστωδών – ψυχανθών, κάθε 6-8 χρόνια. Τα πλεονεκτήματα των λειμώνων (παραγωγικά και περιβαλλοντικά), είναι: η παραγωγή ζωτροφής υψηλής θρεπτικής αξίας, η εξασφάλιση τεχνητού βοσκότοπου, η βελτίωση εδαφών (αποφυγή ρύπανσης εδαφών), η αποτροπή της διάβρωσης και η δημιουργία ευνοϊκών ενδιαιτημάτων για τη βιοποικιλότητα.
2. η ενίσχυση της αγροδασοπονίας [Agro-sylvo-pastoralsystems], με την καλλιέργεια δασικών ειδών για την παραγωγή ξύλου υψηλής αξίας και ετήσιων καλλιεργειών ή/και βόσκησης στην ίδια έκταση. Τα προτεινόμενα δέντρα είναι: καρυδιά, κερασιά, δρυς και καλλιέργειες: κτηνοτροφικά ψυχανθή, όσπρια, κηπευτικά.
3. Καλλιέργεια Χριστουγεννιάτικων δέντρων (πάνω από τα 800 μ. με έλατα και κέδρα). Θα γίνει σε επιλεγμένες ζώνες από το Τμήμα Δασών και λαμβάνοντας υπόψη τις ανάγκες για ενίσχυση του εισοδήματος στις παραδασόβιες κοινότητες.
4. Αξιοποίηση της βιοποικιλότητας για παραγωγή εισοδήματος (εμπορική αξιοποίηση). Θα γίνει καλλιέργεια τοπικών Αρωματικών και Φαρμακευτικών Φυτών για δημιουργία καινοτόμων προϊόντων με προστιθέμενη αξία.

Επιπλέον, με βάση τα πιο πάνω αλλά και σύμφωνα με την άποψη του Τμήματος Περιβάλλοντος, θα πρέπει να χρησιμοποιούνται δασικά είδη και δασοκομικές πρακτικές που να είναι όσο το δυνατόν λιγότερο ευάλωτες σε καταιγίδες αλλά και πυρκαγιές.

Τέλος, θα πρέπει: (α) να αναφέρονται οι εμπλεκόμενοι φορείς/υπηρεσίες που θα κληθούν να σχεδιάσουν και να υλοποιήσουν τα Ολοκληρωμένα Σχέδια Πυροπροστασίας καθώς και (β) να αναπτυχθούν πρωτόκολλα συνεργασίας για αρμονική συνεργασία μεταξύ των φορέων. Ειδικότερα για την εφαρμογή των ολοκληρωμένων σχεδίων πυροπροστασίας απαιτείται η συνεργασία και ο συντονισμός των υπηρεσιών: Πυροσβεστική Υπηρεσία – Επαρχιακή Διοίκηση – Πολιτική Άμυνα – Τμήμα Δασών - Αστυνομία.

### **Δράση 6.3.2 Παραγωγή ενέργειας από δασική υπολειμματική βιομάζα**

**Περιγραφή Δράσης:** Αλλαγή το θεσμικού πλαισίου μετά από διαβούλευση και έγκριση με το Τμήμα Δασών και τα αντίστοιχα επιμελητήρια.